

Matasellos Mudos Usados después de la Guerra



CARLOS NICOLETTI GONZALES

Matacillos Muertos
usados después de la Guerra

© CARLOS NICOLETTI GONZALES
3335 Greenburn Place
Locust Hill, RR#1
Ontario, LOH 1JO
CANADÁ

Primera Edición - Diciembre 2001

CARLOS NICOLETTI GONZALES

LIMA - PERU

PROLOGO

Hacer una colección de matasellos mudos no es fácil, se requiere tiempo y paciencia, algunos de ellos son factibles de encontrarlos, otros son escasos y no pocos son muy raros.

Hacer un estudio de ellos requiere no sólo poseer una colección de éstos, sino también contar con la colaboración de otros coleccionistas que, nos faciliten fotocopias de algunos de los que poseen, particularmente cuando éstos se encuentran en sobres, lo que permite identificar la procedencia de los mismos.

En este caso debo agradecer a mis colegas y amigos Aldo Salvattecí A. y Guillermo Llosa, por haberme facilitado piezas sueltas y fotocopias de sobres de sus colecciones, que han sido incluidas en las ilustraciones de este estudio.

El autor

MATASELLOS MUDOS USADOS DESPUÉS DE LA GUERRA

*M*ataseillos mudos son aquellos que están conformados por líneas o figuras geométricas o por dibujos simples; se caracterizan por carecer de leyenda, por eso se les denomina mudos. Este trabajo comprende la descripción más o menos aproximada de los mataseillos mudos usados después de la Guerra del Pacífico aplicados sobre estampillas de emisiones de fines del siglo pasado; estudio que se ha hecho sobre la base de los mataseillos mudos que poseemos en nuestra colección. Hemos incluido en la presente relación los mataseillos mudos utilizados por el correo antes o durante la Guerra del Pacífico y que fueron utilizados en años posteriores.

Las medidas y descripciones que se anotan son referenciales, nunca hay dos de estos mataseillos exactamente iguales; su consistencia, de corcho la mayoría, la forma como se les aplicaba, el entintamiento y el desgaste progresivo de su uso, hace que las impresiones sean diferentes, no obstante, de proceder del mismo sello; la semejanza de dos de estos mataseillos sólo se puede determinar mediante la comparación evaluando los puntos de coincidencia en cada caso.

Salvo que ya existan comprobaciones hechas sobre la oficina postal de origen, no se puede conocer la procedencia de un mataseillo mudo; por lo general, solamente son identificables cuando se encuentran en un sobre en el que también se ha aplicado otro mataseillo con el nombre de la oficina postal, que igualmente nos permite conocer la fecha de su empleo. En el presente estudio estamos indicando como año posible de su aplicación, el año de emisión de la estampilla sobre la cual ha sido estampado.

Para describir los mataseillos mudos formados por pequeños cuadrados o rectángulos, estamos considerando a estos como segmentos, resultantes de supuestas barras horizontales cortadas por espacios ver-

ticales en blanco; por lo general no todos los segmentos son iguales de tamaño o forma por las razones que ya hemos explicado; además, los segmentos que están en los extremos son casi siempre curvos y más pequeños que los otros, en algunos casos son apenas perceptibles y en otros desaparecen. Salvo indicación específica de algún color, se suponen aplicados en tinta negra.

1. MATASELLOS TIPO CÍRCULOS

1.1. Matasellos de Círculos Concéntricos

- a. 1886 - DESC. Matasellos de tres círculos concéntricos; el círculo mayor tiene 18 mm de diámetro y el menor 6 mm; un punto en el centro. *Fig.1*
- b. 1886 - PISCO Matasellos de tres círculo concéntricos; el círculo mayor tiene 18 mm de diámetro y el menor 6 mm, centro en blanco; círculos de 1 mm de ancho. *Fig.1a*
- c. 1886 - PUNO Matasellos de tres círculos concéntricos; el círculo mayor tiene 17.5 mm de diámetro y el menor 4 mm, centro en blanco; tinta azul. *Fig.2*
- d. 1896 - LIMA Matasellos de tres círculos concéntricos; el círculo mayor tiene 18 mm de diámetro y el menor 4 mm Un punto en el centro. *Fig.3*
- e. 1896 - LIMA. Idem; centro en blanco. *Fig.3a*



1



1a



2



3



3a

2. MATASELLOS TIPO BANDERA

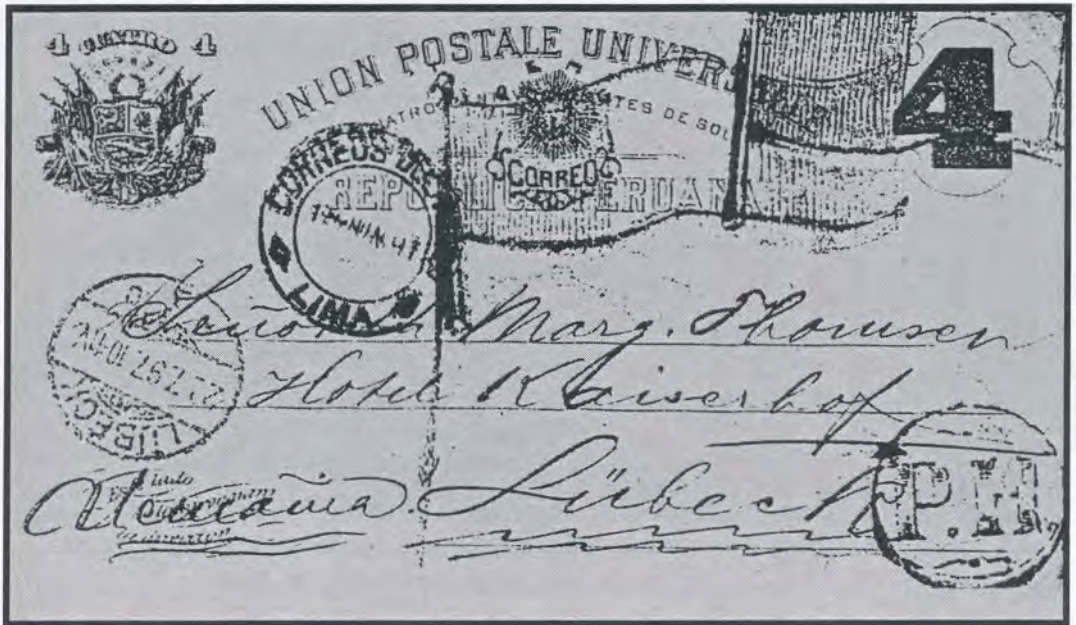
2.1. Bandera con Asta

- a. 1896 - LIMA Matasellos de 19 o 19.5 mm de ancho, el color rojo está representado por 21 líneas verticales. Afirmada a una asta. *Fig.4 y 4a*

- b. 1896 - LIMA Matasellos de 13 mm de ancho, el color rojo está representado por 13 líneas verticales. Afirmada a una asta. Fig.4b
- c. 1896 - LIMA Matasellos de 12.5 mm de ancho, el color rojo está representado por 12 líneas verticales. Afirmada a una asta. Fig.5

2.2. Tipo Banderola

- a. 1897 - Desc. Matasellos de dimensiones no apreciadas; el último paño de la banderola tiene forma angular terminando en dos puntas; la parte superior de este paño está en blanco, la inferior tiene entre once y doce líneas verticales. Fig.6



4a. - Tarjeta postal dirigida de Lima a Lubeck. Cort. H.H.Moll

3. MATASELLOS CALENDARIO

3.1. Matasellos Con el Año

- a. 1897 - Desc. 1897 dentro de un marco de hileras de puntitos; en la parte superior tiene 6 hileras y en la inferior igual, a los costados dos hileras; los números tienen 8 mm a excepción del 7 que tiene 9 mm. *Fig.7*
- b. 1898 - Desc. 1898 dentro de un marco de puntitos similar al anterior, los números tienen 6 mm, a los costados 4 hileras. *Fig.7a*
- c. 1899 - Desc. 1899 dentro de un marco de hileras de puntitos similar a los anteriores; con tres hileras de puntitos arriba y abajo, una hilera a cada costado; los números tienen 7 mm. *Fig.7b*



7



7a



7b

4. MATASELLOS TIPO ESTRELLA

- a. 1884 - Lima Matasellos en forma de estrella de seis puntas y con el centro en blanco y en forma triangular de medidas variables debido al empastamiento por el uso. *Fig.8 y8a*
- b. 1886 - Desc. Matasellos de cinco salientes semejando una estrella con el centro en blanco; los salientes son irregulares, algunos están en blanco por el desgaste y no terminan en punta. *Fig.8b*
- c. 1886 - Desc. Matasellos de cinco puntas y 13 mm de ancho, con una mancha blanca en el centro. *Fig.9*

- d. 1895 - Desc. Matasellos de ocho puntas correspondientes a pequeños triángulos rellenos y unidos por la base, dejando en el centro un círculo en blanco; una de las puntas es más ancha que las otras. Fig.9a
- e. 1896 - Desc. Matasellos de seis puntas correspondientes a seis pequeños triángulos rellenos y unidos por su base, formando una estrella algo imperfecta. Fig.9b



8a. Colec. Aldo Salvatucci



8a - Colec. Aldo Salvattecí

5. MATASELLOS TIPO ABANICO

- a. 1896 - Desc. Matasellos formado por 8 cuñas con las puntas hacia el centro formando un abanico; tiene un punto de 3 mm en el centro, un espacio en blanco lo separa de las cuñas, éstas en su parte superior terminan en dos puntas; el matasellos tiene una anchura de 30 mm. *Fig.10*

6. MATASELLOS TIPO TIMÓN

- a. 1896 - Desc. Matasellos redondo cuyo diámetro tiene 20 mm el trazo del círculo tiene 2 mm de ancho; en el medio dos ángulos agudos horizontales con el vértice hacia el centro; dos pequeñas rayas una en la parte superior y la otra en la inferior; todo de igual ancho. *Fig.11*



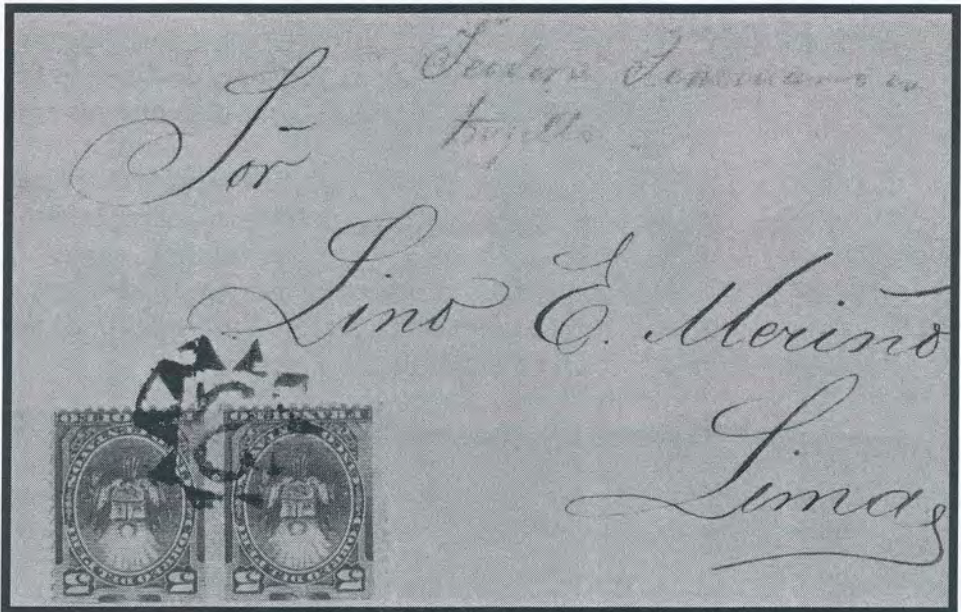
10



11

7. MATASELLOS TIPOS 'S'

- a. 1886 - Trujillo Formado por una S mayúscula de 13 mm, rodeada de diez pequeños triángulos unidos por la base, hay vestigios de estar igualmente unidos por un círculo exterior con un diámetro de 21 mm Visto en un sobre de Trujillo fechado 30 SET. Fig.12



12 - Cort. G. Llosa

8. MATASELLOS TIPO HÉLICE

- a. 1886 - Desc. Matasellos formado por seis segmentos triangulares rellenos, convergentes por uno de sus vértices pero sin llegar a unirse, dejando un gran espacio en blanco, el lado exterior de los segmentos es curvo. Uno de los segmentos tiene una bisectriz de 10 mm. *Fig.13*
- b. 1886 - Cañete (?) Matasellos formado por cuatro segmentos triangulares rellenos y curvos, unidos por el centro; tienen una bisectriz de 10 mm. *Fig.13a*
- c. 1889 - Lima Matasellos formado por cuatro segmentos triangulares rellenos que se unen en el centro, el lado exterior es curvo, los segmentos tienen una bisectriz de 11 mm. *Fig.13b*
- d. 1896 - Desc. Matasellos formado por seis segmentos triangulares rellenos que se unen por uno de sus vértices, la base opuesta tiene una ligera curvatura, los segmentos no son todos iguales y la extensión mayor de dos segmentos coincidentes es de 21 mm. *Fig.14*
- e. 1898 - Desc. Matasellos similar al anterior pero formado tan sólo por 4 segmentos triangulares de diversos tamaños; el lado exterior de cada segmento es curvo. *Fig.14a*
- f. 1890 - Ica Matasellos formado por cuatro segmentos triangulares convergentes hacia el centro pero sin unirse, el lado exterior curvo y la extensión mayor de dos segmentos convergentes es de 21 mm, color violeta. Lo conocemos en sobre procedente de Ica con fecha 5 JUN 1890. *Fig.14b*



13



13a



13b



14



14a



14b. Cort. G. Llosa

9. MATASELLOS TIPO ELIPSE CON PUNTOS

- a. 1894 - Desc. - Matasellos en forma de elipse cuyos diámetros son 19 y 17 mm, con cinco elipses irregulares de puntos en su interior y con el centro en blanco. *Fig.15*



15

10. MATASELLOS TIPO CUATRO CUARTOS

Hay una variedad de este tipo de matasellos, su confección sobre corcho lo hace fácil por lo que es común; en este trabajo figuran aquellos que han podido ser descritos en lo mínimo, algunos están identificados.

- a. 1885 - Piura Matasellos circular de 23 mm de diámetro, dividido en cuatro cuartos por una cruz en blanco de 3 mm de ancho; los cuartos son rellenos y tienen

- una bisectriz de 9 mm Lo tenemos aplicado sobre una departamental de Piura. *Fig.16*
- b. 1885 - Piura** Similar al anterior, la cruz en blanco tiene uno de los trazos de 3 mm y el otro 4 mm ancho; la bisectriz de los cuartos es de 10 mm, lo que permite calcular un diámetro de 25 mm. *Fig.16a*
- c. 1886 - Lima** Similar a los anteriores pero algo deteriorado por el uso, los trazos en blanco de la cruz tienen 3 mm, la bisectriz de los cuartos tiene 10 mm. *Fig.17*
- d. 1895 - Desc.** Similar a los anteriores, de 24.5 mm de diámetro; la cruz en blanco tiene uno de los trazos 5 mm de ancho, el otro tiene la mitad de 6 mm y la otra mitad 4 mm; la bisectriz de los cuartos varía por no ser éstos uniformes. *Fig.17a*
- e. 1895 - Lima o Callao (?)** Similar a los anteriores, los trazos de la cruz en blanco tienen 3 mm de ancho; los cuartos son rellenos y el lado exterior es curvo; tiene un diámetro de 26 mm. *Fig.18*
- f. 1886 - Lima** Similar a los anteriores, un poco gastado por el uso, de diámetro no apreciado; un trazo de la cruz en blanco tiene 5 mm de ancho y el otro aparentemente 3 mm; la bisectriz de uno de los cuartos tiene 10 mm. *Fig. 18a y 18b*



16



16a



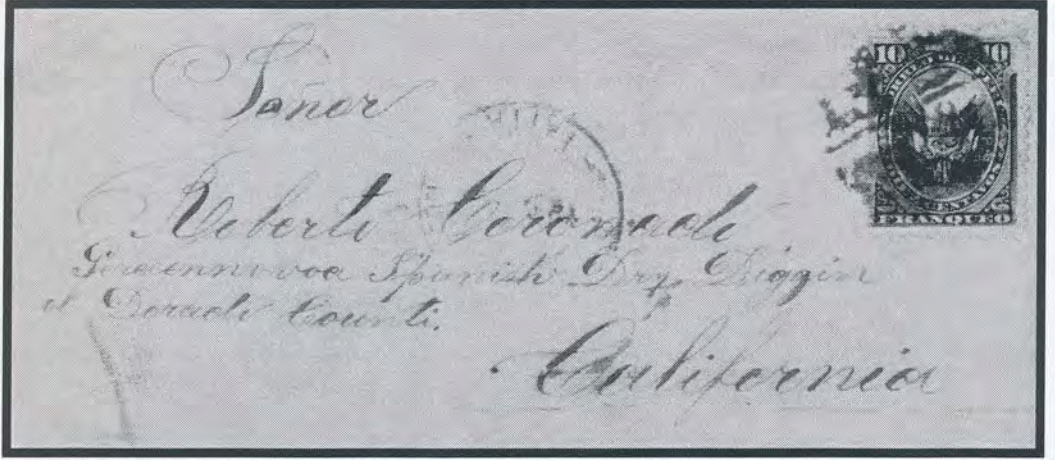
17



17a



18



18a



18b

Otros Matasellos de Este Tipo

A continuación otros matasellos de este tipo cuyas medidas no se pueden establecer como para describirlos en forma clara, pero que no podemos dejar de mostrarlos para señalar su existencia.



11. MATASELLOS DIVIDIDOS EN SEGMENTOS

Como dijimos al comienzo de este trabajo, para describir los matasellos mudos formados por segmentos, estamos considerando a éstos, como resultado de supuestas barras horizontales cortadas por espacios verticales en blanco.

11.1. Matasellos de Cuatro Segmentos

- a. 1184 - Huacho Matasellos de cuatro segmentos de diversos tamaños y de figura no apreciada. *Fig. 18c*

11.2. Matasellos de Seis Segmentos

- a. 1886-Huancayo Matasellos redondo de tres barras horizontales cortadas por un espacio en blanco en el centro de 2.5 mm los dos segmentos centrales tienen 10 mm de largo y 5 mm de ancho cada uno; los cuatro segmentos de los extremos son curvos y de diversos tamaños. *Fig. 19*
- b. 1886 - Desc. Matasellos similar al anterior pero con los segmentos de menor tamaño, el espacio en blanco en el centro tiene 2 mm; uno de los segmentos centrales mide 10 mm de extensión y 3 mm de ancho, el otro es de menor tamaño y más ancho; los segmentos de los extremos son pequeños y curvos. *Fig. 19a*

11.3. Matasellos de Nueve Segmentos

- a. 1886 - Desc. Matasellos en forma de elipse formado por tres barras horizontales, cortadas por dos espacios verticales en blanco de 1.5 mm; los segmentos de 5 a 7 mm, los cinco segmentos centrales en cruz son cuadrados, los cuatro ubicados en los extremos son curvos. Lo hemos visto aplicado sobre un matasellos de Lamas. *Fig. 20*

11.4. Matasellos de Diez Segmentos

- a. 1886 - Desc. Matasellos en forma de cruz, conformado por 10 segmentos rectangulares de 4 mm de largo, distribuidos en tres hileras de 2, 6 y 2 segmentos. *Fig. 21*



19 - Colec. del autor



18c



19a



20



21

11.5. Matasellos de Doce Segmentos

- a. 1886 - Desc. Matasellos redondo formado por doce segmentos más pequeños que el anterior, dos de los extremos son demasiado pequeños, en algunos casos no salen impresos; tienen 16 mm de diámetros. Fig.22
- b. 1895 - Desc. - Matasellos en forma de elipse formado por cuatro barras horizontales cortadas por dos espacios verticales en blanco que varían entre 2 y 3 mm; los segmentos del centro son casi cuadrados y miden

3 mm de ancho, siendo más pequeños que los laterales que miden 8 mm de largo; los segmentos externos laterales son curvos. *Fig.23*

- c. 1896 - Desc. Matasellos formado por cuatro barras horizontales cortadas por dos espacios en blanco de 3 mm; los segmentos varían entre 4 y 7 mm, siendo los de los extremos curvos. Tinta azul. *Fig.23a*

11.6. Matasellos de Catorce Segmentos

- a. 1886 - Desc. De figura redonda con 12 mm de diámetro, formado por cuatro barras horizontales cortadas por tres espacios en blanco que varían entre 2 y 3 mm de ancho; los segmentos son de distintos tamaños; los cuatro segmentos de los extremos son curvos y uno de ellos ocupa dos espacios. *Fig.24*



22



23



23a

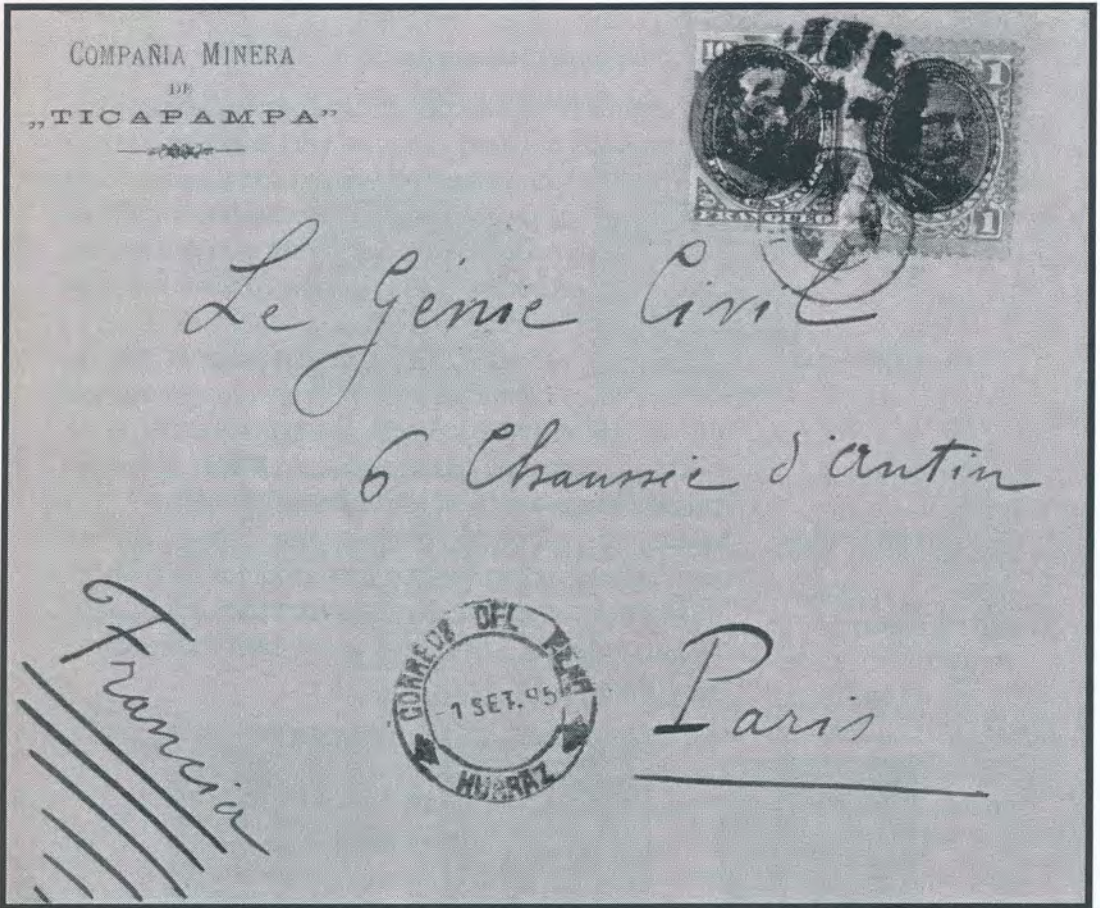


24

11.7. Matasellos de Quince Segmentos

- a. 1894 - Desc. De figura elíptica con un diámetro mayor de 23 mm, formada por 5 barras cortadas por dos espacios en blanco, originando los 15 segmentos de diversos tamaños, midiendo algunos 7 mm de largo. *Fig. 25*
- b. 1895 - Huaraz De figura circular con 23 mm de diámetro, formada por cinco barras horizontales cortadas por tres espacios en blanco que varían entre 2 y 3 mm; los segmentos centrales tienen 4.5 por 5 mm; los segmentos exteriores del centro tienen 6 mm de largo por 5 de ancho; los extremos son curvos, algunos muy pequeños. *Fig. 26 y 26a*

- c. 1895 - Desc. De figura elíptica cuyo diámetro mayor tiene 23 mm, formada por cinco barras horizontales cortadas por tres espacios en blanco que varían entre 2 y 3 mm; los segmentos centrales tienen 4 por 5 mm más o menos; los cuatro de los extremos son curvos y no siempre visibles. *Fig. 27*



26a. - Cort. Guillermo Llosa



25



26



27

11.8. Matasellos de Dieciséis Segmentos

- a. 1886 - Desc. Matasellos formado por cuatro barras horizontales cortadas por tres espacios verticales en blanco de 3 mm de ancho los segmentos son cuadrados y pequeños, los de mayor tamaño miden 4 mm, se les encuentra deformes por el uso; la extensión mayor es de 22 mm y la menor de 20 mm; Los segmentos extremos son curvos. *Fig. 28*
- b. 1896 - Desc. Matasellos redondo formado por cuatro barras horizontales cortadas por tres espacios en blanco que varían entre 2 y 3 mm; los segmentos son de diversos tamaños, algunos tienen 5 mm de longitud, los exteriores son curvos. *Fig. 28a*
- c. 1897 - Desc. Matasellos redondo formado por cuatro barras horizontales cortadas por tres espacios en blanco, los segmentos son de diversos tamaños, siendo los más grandes de 5 mm y los de los extremos pequeños y curvos. *Fig. 28b*



28



28a



28b

11.9. Matasellos de Dieciocho Segmentos

- a. 1886 - Desc. Matasellos de seis barras horizontales de 1.5 mm ancho cortadas por dos espacios verticales en blanco de 1 mm cada uno; hay pequeñas variaciones en el ancho de los segmentos, los del centro son más largos que los exteriores, miden 7 mm. *Fig. 29*
- b. 1901 - Desc. Matasellos redondo formado por cuatro barras horizontales cortadas por cuatro espacios en blanco, segmentos de diversos tamaños, los extremos son curvos. *Fig. 29a*



29



29a

11.10. Matasellos de Veinte Segmentos

- a. 1886 - Desc. Matasellos de figura cuadrangular, formado por cuatro barras horizontales cortadas por cuatro espacios verticales en blanco; los segmentos son cuadrados y casi todos iguales, los de los extremos son curvos y dos de ellos muy pequeños. *Fig. 30*
- b. 1896 - Desc. Matasellos cuadrangular formado por cuatro barras cortadas por cuatro espacios en blanco de 1.5 y 2 mm de ancho, los segmentos de las esquinas son curvos, los demás son cuadrados. *Fig. 30a*
- c. 1896 - Desc. Matasellos redondo aparentemente formado por cinco barras horizontales cortadas por tres espacios en blanco, los segmentos son de diversas formas y tamaños, los extremos curvos. *Fig. 30b*



30



30a



30b

ADENDUM

11.3 b. 1884 - Lima Matasellos en forma de elipse formado por tres barras horizontales, cortadas por dos espacios verticales en blanco de 2 mm; los segmentos de 4,6 y 7 mm Los de los extremos son curvos. *Fig. 30c*

11.8 b. 1884 - Lima Matasellos de 16 pequeños segmentos. *Fig. 30d*



30c



30d

11.11. Matasellos de Veinticuatro Segmentos

a. 1886 - Desc. Matasellos redondo formado por siete barras horizontales cortadas por tres espacios verticales en blanco de 1 y 1.5 mm de ancho; los segmentos son rectangulares y los de los extremos curvos. *Fig. 31*

11.12. Matasellos de Veinticinco Segmentos

a. 1884 - Lima Matasellos formado por cinco barras sólidas cortadas por cuatro espacios en blanco, originando 25 segmentos de diversos tamaños e irregulares, las barras extremas tienen el lado exterior curvo. *Fig. 32*

- b. 1896 - Desc. Matasellos formado por cinco barras horizontales cortadas por cuatro espacios en blanco, originando 25 segmentos irregulares. El conjunto es de apariencia circular. Fig. 32a



31



32



32a

11.13. Matasellos de Cuarenta y dos Segmentos

- a. 1886 - Lima Matasellos de figura cuadradas, de 16 por 17 mm, formado por cuarenta y dos pequeñísimos segmentos cuadrados sólidos, de siete hileras horizontales por seis verticales. Ref. J. C. Ponce. Fig. 33

11.14. Matasellos Formado por Círculos de Segmentos

- a. 1886 - Desc. Matasellos formado por dos círculos de segmentos irregulares rellenos, el exterior tiene seis y el interior cuatro segmentos. Tinta violeta. Fig. 34



33



34

11.16. Matasellos de Cantidad no Apreciada de Segmentos

Este numeral comprende varios matasellos que a la vista son diferentes a los que hemos clasificado anteriormente, pero que no pueden ser descrito por ser las figuras incompletas.

MATASELLOS MUDOS USADOS DESPUÉS DE LA GUERRA

- a. 1884 - Desc. Matasellos con 12 o 15 segmentos de diversos tamaños, cuadrados y rectangulares, siendo los del centro más pequeños y los de los extremos curvos. *Fig. 34a*
- b. 1884 - Paita Matasellos de 9 o 12 segmentos cuadrados, siendo los de los extremos curvos. *Fig. 34b*
- c. 1884 - Arequipa - Matasellos en forma de elipse de 14 o 16 segmentos rectangulares, los más grandes miden 6 mm y los de los extremos son curvos. *Fig. 34c*
- d. 1884 - Piura Matasellos de segmentos rectangulares y de figura no apreciada. *Fig. 34d*
- e. 1884 - Lima Matasellos borroso formado por segmentos en cantidad no apreciada. *Fig. 34e, 34f y 34g*



34a



34b



34c



34d



34g

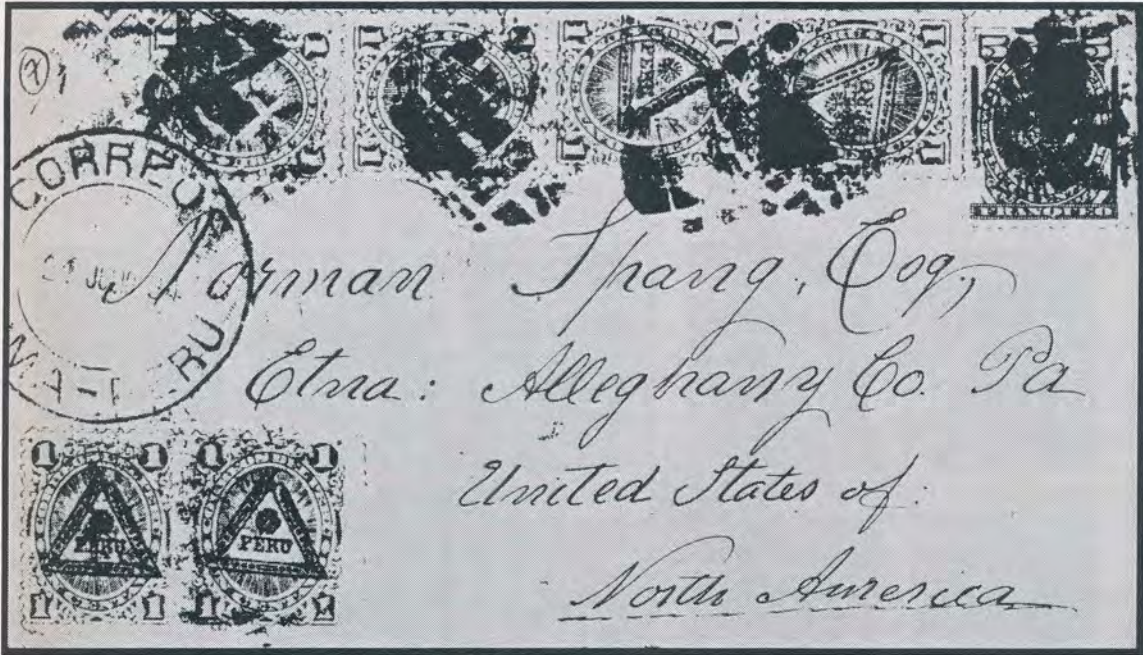
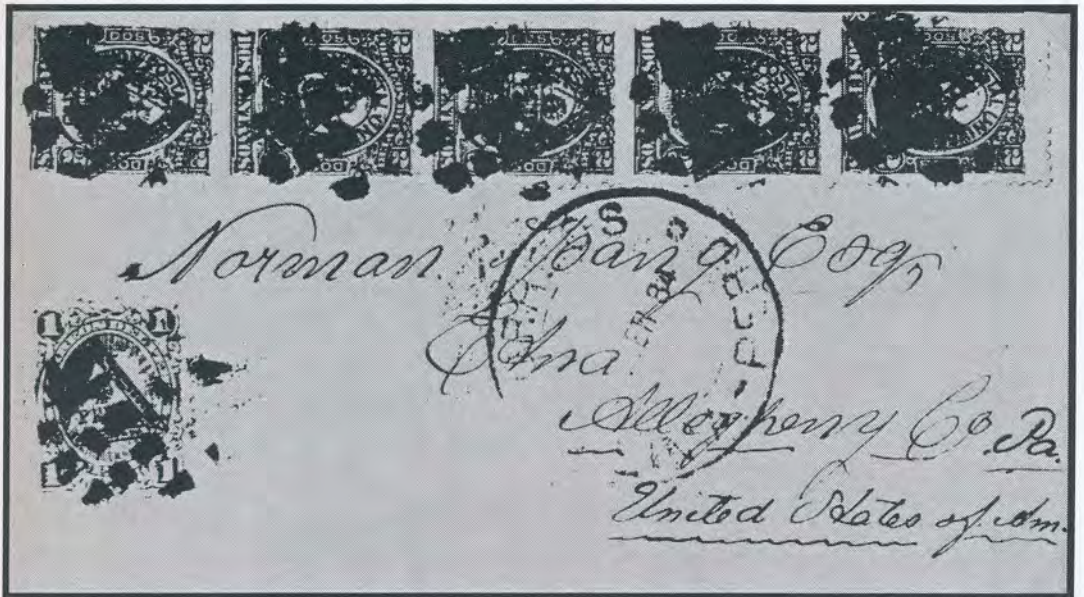


Fig.34f. Cortes. Guillermo Llosa



34e. Cortes. Guillermo Llosa

11.17. Otros Matasellos de Este Tipo

A continuación otros matasellos de este tipo, cuya figura está incompleta o se encuentra borrosa, lo que dificulta su descripción, pero que no podemos dejar de mostrarlos para señalar su existencia. Todos son de origen desconocido.



12. MATASELLOS TIPO CRUZ

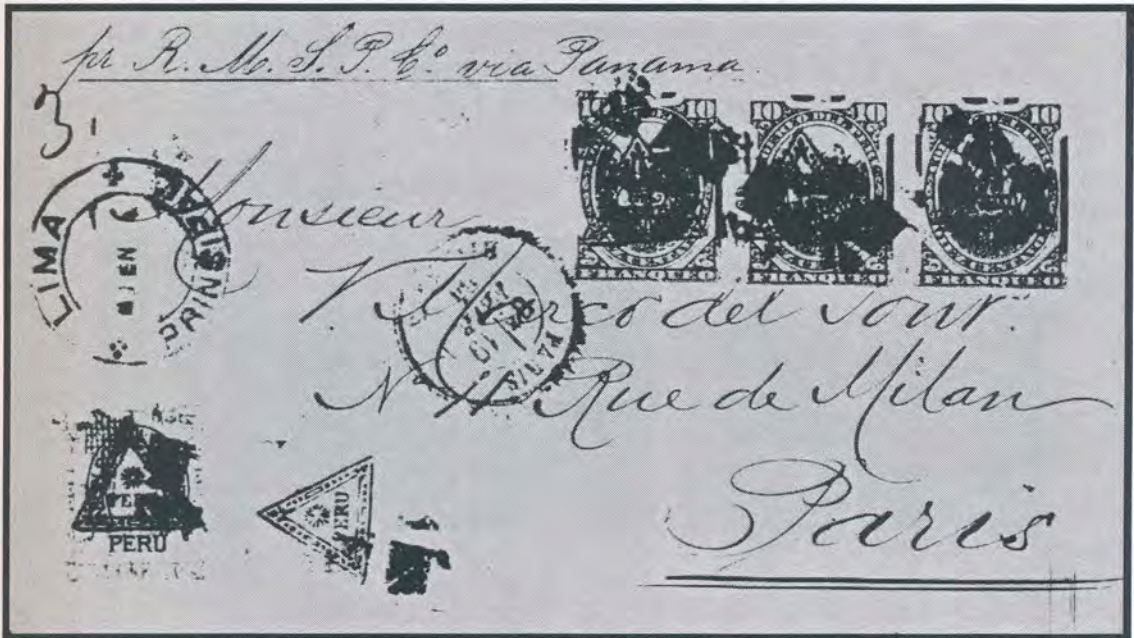
- a. 1884 - Lima Matasellos en forma de cruz, conformado por ocho pequeños triángulos, con sus cuatro extremos terminados en punta, separados en el centro por una cruz en blanco. *Fig. 34i y 34i.a*
- b. 1884 - Lima Matasellos similar al anterior pero de figura más pequeña y con mayor espacio en blanco en el centro. *Fig. 34j*



34i



34j



34i.a. Colec. A. Salvattecì.

12A. MATASELLOS CON ALEGORÍAS

a. 1885 - Yurimaguas - Matasellos circular con ocho figuras alegóricas de dos tipos; tinta azul. *Fig. 34k*



Fig.34k- Cortes. Guillermo Llosa

13. MATASELLOS DE CUATRO ÁNGULOS CONVERGENTES

- a. 1884 - Desc. Matasellos formado por cuatro ángulos convergentes por sus vértices, rellenos por su uso, separados por espacios en blanco que forman una cruz, cuyos brazos varían entre 3.5 y 4 mm de ancho. Triángulo 5. *Fig. 35*
- b. 1886 - Desc. Similar al anterior, los lados de los ángulos miden 12 mm y están empastados por el uso, los brazos de la cruz tienen 2 y 3 mm de ancho. *Fig. 35a*
- c. 1887 - Desc. Matasellos similar a los anteriores, los lados de los ángulos son gruesos, los brazos de la cruz tienen 2 y 3 mm de ancho. Triángulo 11. *Fig. 36*
- d. 1889 - Desc. Similar a los anteriores, de ángulos más pequeños, sus lados miden 10 y 11 mm y están empastados por el uso, los espacios en blanco miden 2 y 3 mm de ancho. *Fig. 36a*
- e. 1895 - Chiclayo - Similar a los anteriores, los lados de los ángulos miden 12 mm y los espacios en blanco tienen entre 3 y 4 mm de ancho. *Fig. 36b*
- f. 1896 - Piura Similar a los anteriores, con los ángulos de menor tamaño, sus lados miden entre 8 y 10 mm de largo, los espacios en blanco tienen entre 2 y 3 mm de ancho. *Fig. 37*



35

35a

36

36a

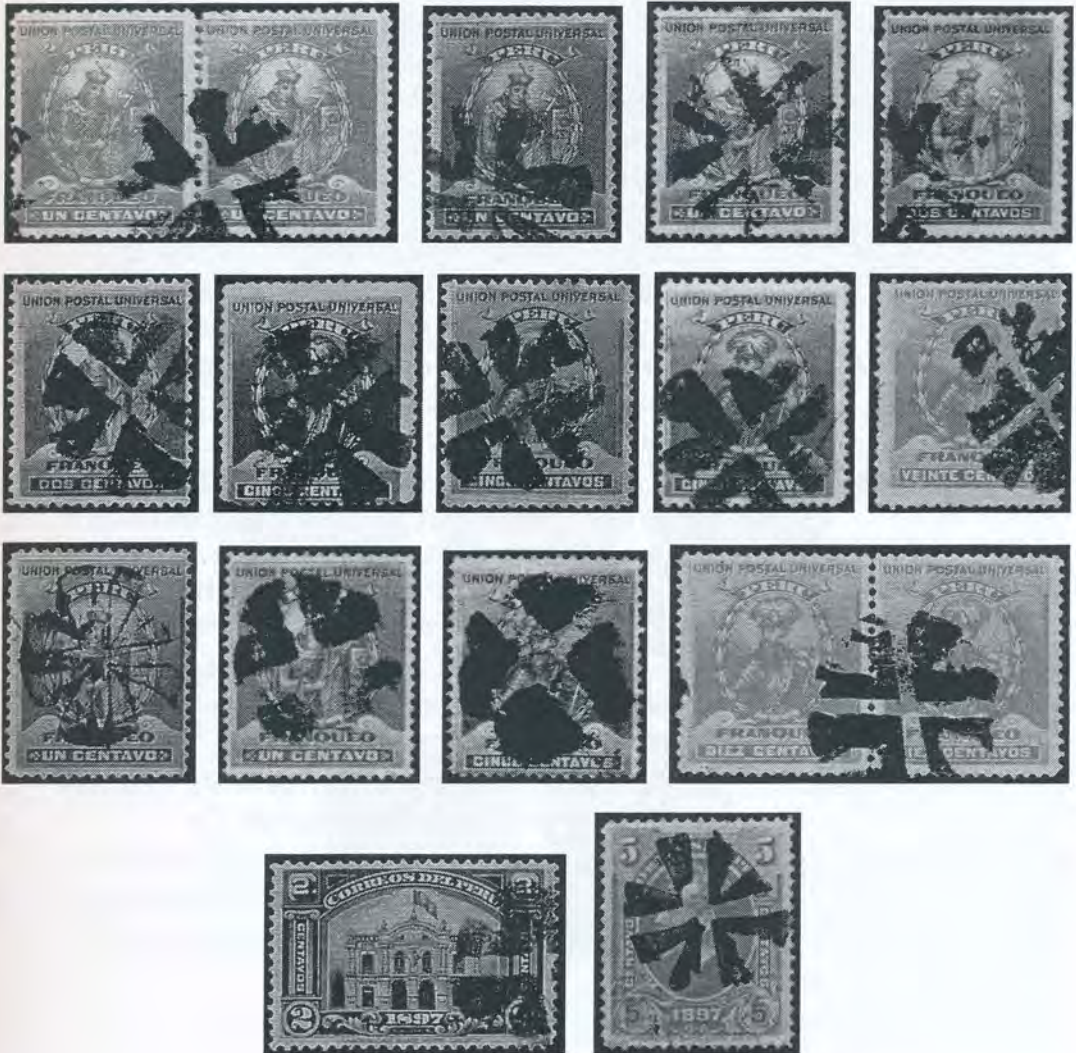
36b



Fig.37 - Corts. de Dr. Guillermo Llosa

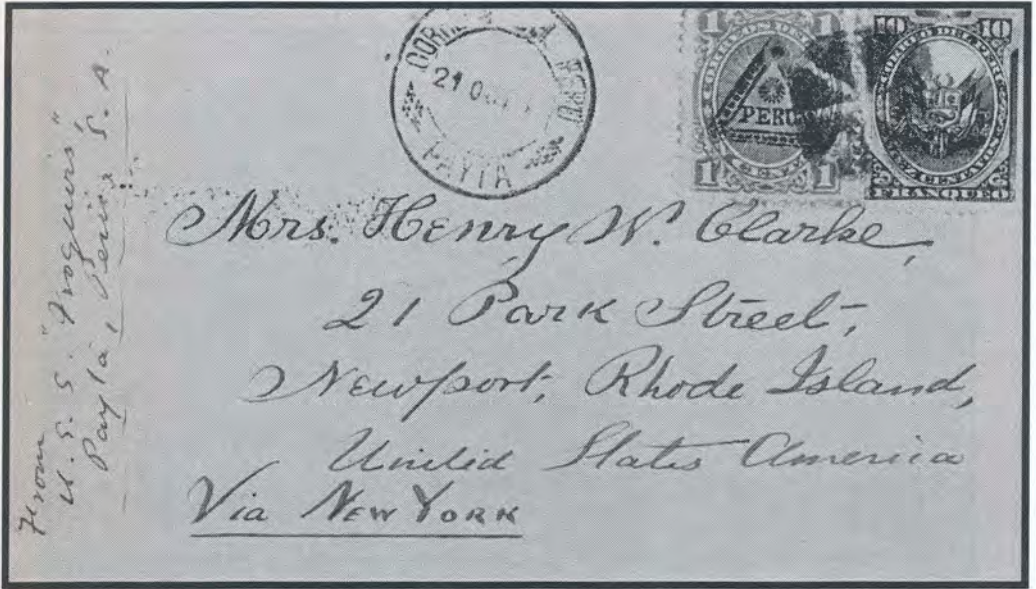
Otros Matasellos del Mismo Tipo

De este tipo de matasellos hay una serie de variedades, en algunos hay gran diferencia y en otros la diferencia es menor, como eran matasellos de corcho, el frecuente manipuleo los deterioraba; sin embargo, consideramos que es importante mostrarlos para que se conozca de su existencia.



14. MATASELLOS TIPO FLORÓN

- a. 1885 - Paita Florón circular de 21 mm de diámetro, formado por ocho segmentos triangulares en forma de cuñas, con el vértice hacia el centro dejando en él un gran espacio en blanco. *Fig. 38*
- b. 1889 - Desc. Similar al anterior, con la diferencia de que los segmentos son más pequeños y los espacios en blanco entre ellos son mayores. *Fig. 39*
- c. 1886 - Desc. Florón grande conformado por 14 segmentos en forma de estacas, siendo dos de ellos muy pegados que semejan ser uno solo, convergentes hacia el centro sin llegar a unirse dejando un gran círculo en blanco. *Fig.40*
- d. 1886 - Desc. Similar al anterior, conformado por 12 segmentos, algunos de ellos no llegan al centro; las estacas mayores miden entre 10 y 11 mm de largo. *Fig. 41*
- e. 1886 - Desc. Florón conformado por 7 u 8 segmentos que semejan cuñas de tamaño grande, con un espacio en blanco en el centro. *Fig. 42*
- f. 1898 - Desc. Florón grande conformado por 14 segmentos en forma de estacas cuyas puntas convergen hacia el centro sin unirse dejando un espacio en blanco; una de las estacas está quebrada por la mitad, las otras miden entre 6 y 10 mm. *Fig. 43*
- g. 1887 - Desc. Matasellos circular de 24 mm de diámetro formado por ocho segmentos en forma de cuña con el centro en blanco. Similar al de la figura 42. *Fig. 43a*
- h. ? - Desc. Similar al anterior, con diámetros de 23 y 25 mm, formado por seis segmentos. *Fig. 43b*
- i. 1876 - LIMA Matasellos circular de 17 mm. De diámetro formado por 16 segmentos en forma de estacas, que dejan un espacio en blanco en el centro. *Fig. 43c*



38 - Corts. del Dr. Guillermo Llosa



39



40



41



42



43



Fig.43a. Cortes. Guillermo Llosa

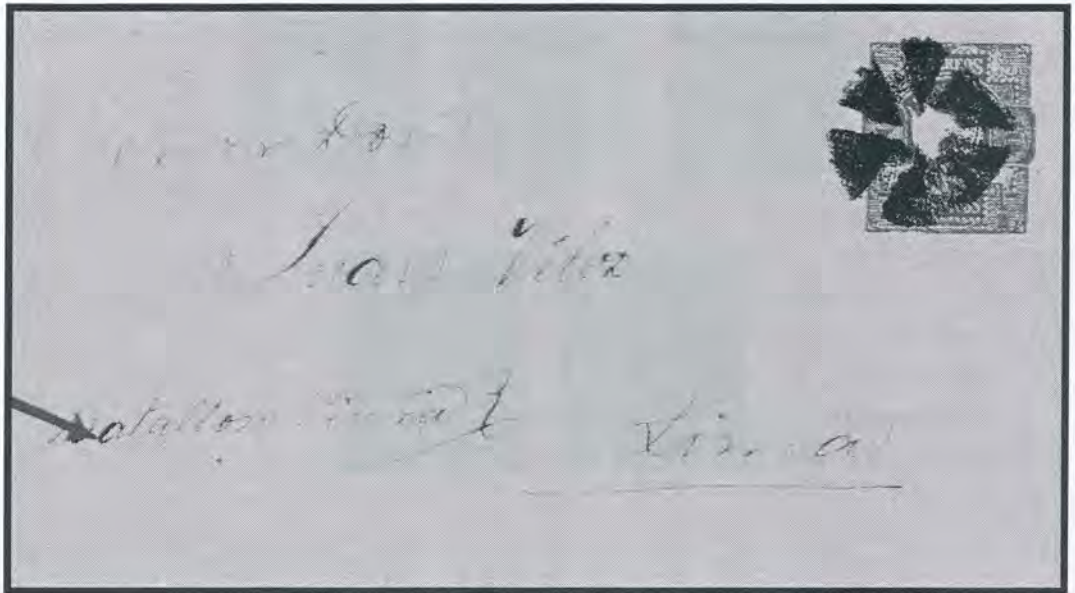
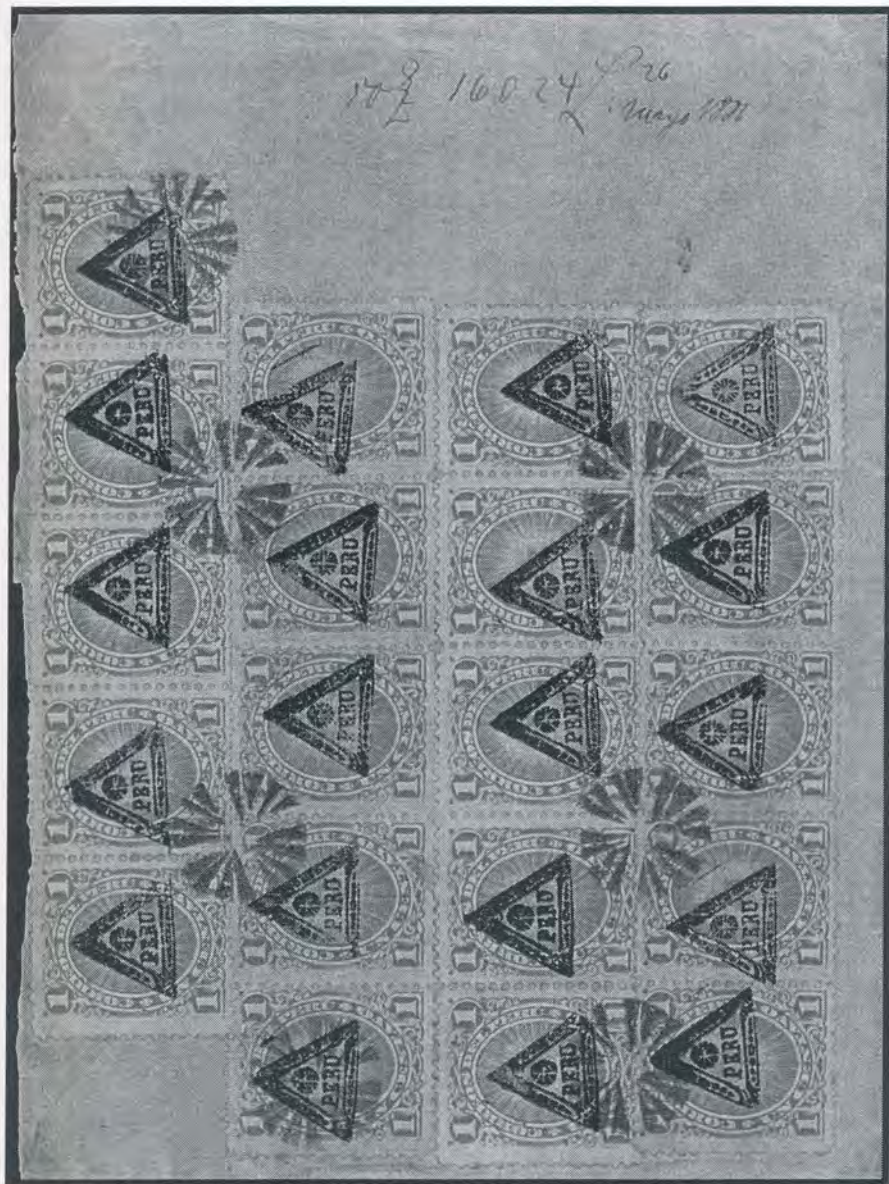


Fig.43b. Cortes. Guillermo Llosa



43c. Colec. Aldo Salvattecí

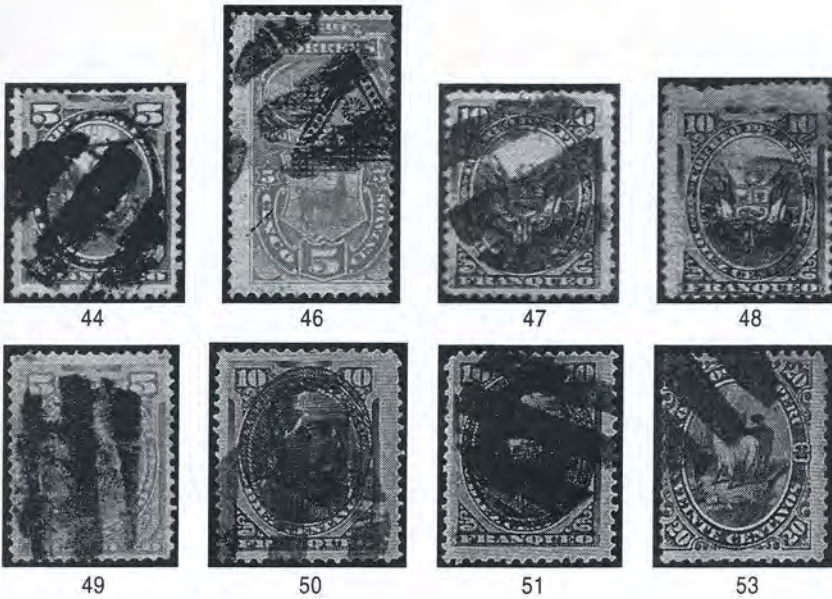
15. MATASELLOS DE BARRAS SÓLIDAS

15.1. Matasellos de Tres Barras

De este matasellos hay de diversos tipos, unos son diferentes de otros por sus dimensiones, por el ancho de sus barras o de sus espacios en blanco; todos estos matasellos han sido hechos en corcho los que con el uso crean pequeñas diferencias.

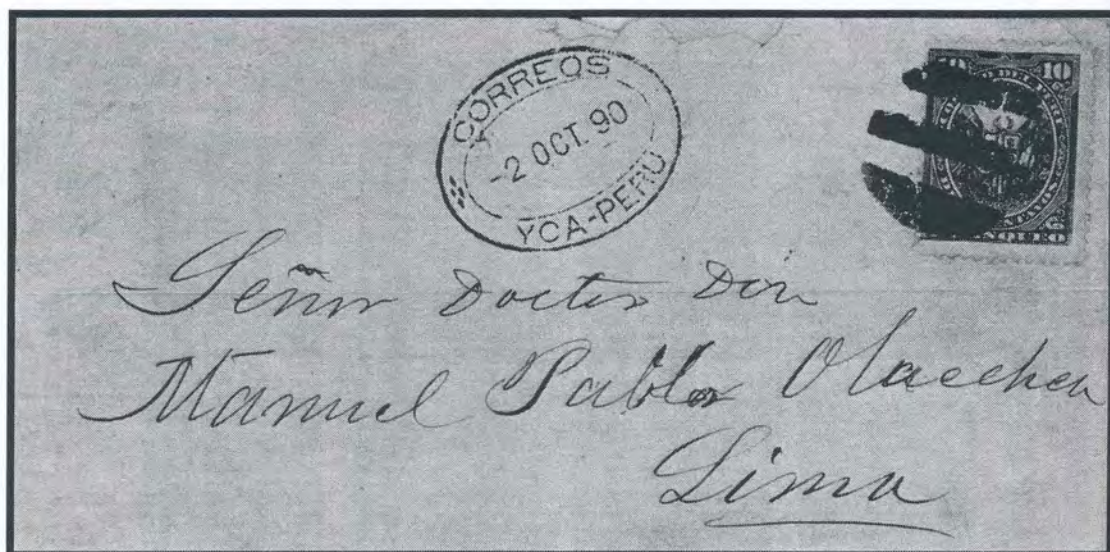
- a. 1884 - Ica Matasellos de tres barras, de forma elíptica, su diámetro mayor tiene 24 mm, las barras extremas son curvas, los espacios en blanco tienen 3 mm; la separación interior entre las dos barras exteriores es de 11 mm, la barra del centro tiene 5 mm de ancho y 21 de largo. *Fig. 44*
- b. 1886 - Ica 8 NOV 86. Matasellos en forma elíptica con un diámetro mayor de 23 mm, los espacios en blanco tienen 3 mm de ancho, la separación interior entre las dos barras externas es de 12 mm, la barra del centro tiene 5 mm de ancho y 7 mm de largo; tinta violeta. *Fig. 45*
- c. 1887 - Desc Matasellos en forma elíptica con un diámetro mayor de 23 mm, los espacios en blanco tienen 4 mm, las barras externas son curvas y la separación interior entre ellas es de 12 mm, la barra del centro tiene 4 mm de ancho y 17 mm de largo; tinta violeta. *Triángulo 10. Fig. 46*
- d. 1885 - Ica Matasellos de forma elíptica con un diámetro mayor de 22 mm, las barras externas son curvas, los espacios en blanco tienen 3 y 4 mm, la separación interior entre las dos barras externas es de 12 mm, la barra del centro tiene 4 mm de ancho y 21 mm de largo. *Fig. 47 (Estampilla con rejilla)*
- e. 1885 - Ica Matasellos similar al anterior, las barras externas miden 6 y 7 mm de ancho, tinta violeta. *Fig. 48 (Estampilla con rejilla)*
- f. 1886 - Desc. Matasellos conformado por tres barras rectas, la del centro mide 4 mm de ancho y 24 mm de largo. *Fig. 49*

- g. 1889 - Ica Matasellos en forma elíptica conformado por tres barras, la del centro tiene 4 mm de ancho; la separación interior entre las barras externas es de 15 mm; uno de los espacios en blanco tiene 4 mm y el otro 5 mm; una de las barras externas y la del centro se encuentran fracturadas en el medio. *Fig. 50*
- h. 1889 - Ica Matasellos aparentemente conformado por tres barras rectas, que en conjunto miden 18 mm de ancho, los espacios en blanco tienen 2 y 3 mm de ancho. *Fig. 51*
- i. 1890 - Ica 02 OCT 90 - Matasellos de forma elíptica con un diámetro de 22 mm, sólo una de las barras externas es curva y mide 6 mm de ancho; los espacios en blanco miden 5 mm de ancho; la barra del centro tiene 3 mm de ancho y 22 de largo; la separación interior entre las dos barras externas es de 12 mm; tinta violeta. *Fig. 52*
- j. 1895 - Desc Matasellos de barras anchas de diámetro no apreciado, los espacios en blanco miden entre 2 y 3 mm de ancho; la separación interior entre las dos barras externas es de 10 mm aplicado en tinta violeta. *Fig. 53*





45 - Corts. del Dr. Guillermo Llosa



52 - Colec. Aldo Salvatucci

15.2. Matasellos de Cuatro Barras

- a. 1886 - Desc. Matasellos de cuatro barras de forma elíptica, su diámetro mayor tiene 20 mm, las barras externas son curvas y la separación interior entre éstas es de 12 mm, las barras interiores tienen 2 mm de ancho y 12 mm de largo; los espacios en blanco son de 2 mm de ancho; tinta roja. *Fig. 54*
- b. 1886 - Desc. Matasellos de cuatro barras de forma elíptica, las externas son curvas y una de ellas mide 5 mm de ancho; los espacios en blanco tienen 1 y 2 mm de ancho, las barras centrales tienen 2 mm de ancho. *Fig. 55*
- c. 1895 - Desc. Matasellos de cuatro barras de forma redonda con un diámetro de 24 mm, las barras externas son curvas; tiene dos espacios en blanco de 4 mm y el otro de 3 mm; la separación interior entre las dos barras externas es de 15 mm; las barras internas se ven deterioradas por el uso, tinta violeta. *Fig. 56*
- d. 1895 - Desc. Matasellos similar al anterior, las barras interiores tienen 1 mm de ancho, el espacio en blanco del centro tiene 5 mm y los otros 4 mm de ancho; la barra externa que se aprecia tiene 3 mm de ancho. *Fig. 57*
- e. 1896 - Desc. Matasellos en forma elíptica con las barras externas curvas en sus extremos; la separación interior entre las barras externas es de 12 mm; el espacio en blanco del centro tiene 2 mm de ancho, tinta azul. *Fig. 58*
- f. 1896 - Desc. Matasello redondo de cuatro barras con 20 mm de diámetro, la separación interior entre las dos barras externas es de 12 mm; las barras internas miden 3 mm de ancho y 20 mm de largo, los espacios en blanco tienen 2 mm de ancho; tinta roja. *Fig. 59*
- g. 1896 - Desc. Matasellos redondo de cuatro barras con un diámetro de 21 mm; la separación interior entre las dos barras externas es de 13 mm, una de las ba-

rras externas tiene 6 mm de ancho; los espacios en blanco miden 2 y 3 mm de ancho, las barras del centro miden 20 mm de largo, tinta violeta, Fig. 60

h. 1897 - Desc. Matasellos de cuatro barras rectas con un ancho de 17 mm, las barras tienen 2 mm de ancho, los espacios en blanco son de 2 y 4 mm; la separación interna entre las dos barras externas es de 12 mm Fig. 61

i. 1901 - Desc. Matasellos redondo cuyos diámetros miden 20 mm, los espacios en blanco miden 3 mm de ancho, la separación interior entre las dos barras externas es 14 mm; una de las barras centrales mide 3 mm y la otra 4 mm de ancho; una de las barras curvas mide 4 mm, tinta violeta. Fig. 62



54



55



56



57



58



59



60



61



62

15.3. Matasellos de Cinco Barras

a. 1896 - Desc. Matasellos de cinco barras con un ancho de 21 mm; con los espacios en blanco de 2.5 mm de ancho, las barras tienen 2 mm de ancho y la barra del centro mide entre 23 y 24 mm de largo; la se-

paración interior entre las dos barras externas es de 17 mm. *Fig. 63*

- b. 1897 - Desc. Matasellos de cinco barras con un ancho de 15 mm, con los espacios en blanco de 2 mm de ancho; las barras tienen 1 mm de ancho, la separación interior entre las barras externas es de 12 mm. *Fig. 64*
- c. 1899 - Desc. Matasellos de cinco barras cuyas medidas no son apreciadas, los espacios en blanco miden entre 1.5 y 2 mm, las barras tienen un ancho entre 1 y 2 mm. *Fig. 65*
- d. 1886 - Desc. Matasellos de cinco barras, las exteriores son curvas y en forma de arco relleno cuya flecha mide 5 mm; las barras internas tienen 2 mm de ancho, los espacios en blanco varían de ancho. *Fig. 65a*



63



64



65



65a

15.4. Matasellos de Seis Barras

- a. 1896 - Desc. Matasellos de figura aparentemente circular conformada por seis barras cuyo ancho original de cada una es de 2 mm, las barras centrales miden 24 mm de largo; la separación interior entre las barras externas es de 18 mm. *Fig. 66*
- b. 1896 - Desc. Similar al anterior, con un ancho total de 22 mm, los espacios en blanco tienen 1, 2 y 3 mm de ancho; las barras tienen 2 mm de ancho y las centrales miden 24 mm de largo, la separación interior entre las barras externas es de 18 mm. *Fig. 67*
- c. 1896 - Desc. Similar al anterior, tiene un ancho total de 22 mm; los espacios en blanco tienen 2 mm de ancho; las

barras internas miden 2 mm de ancho y las externas una 1 mm y la otra 3 mm; las barras centrales miden 24 mm de largo; la separación interior entre las barras externas es de 18 mm. *Fig. 68*

- d. 1896 - Desc. Similar al anterior, con 19 mm de ancho, los espacios en blanco tienen 2 mm de ancho y las barras 1 mm; las barras centrales miden 23 mm de largo; la separación interior entre las barras externas es de 16 mm. *Fig. 69*



66



67



68



69

15.5. Matasellos de Siete Barras

- a. 1886 - Desc. Matasellos de siete barras sólidas con los espacios en blanco de 1.5 mm de ancho; las dos barras del centro miden 24 mm de largo; cada barra tiene un ancho de 1 mm; la separación interior entre las dos barras externas es de 18 mm; el ancho total e la figura es de 21 mm. *Fig. 70*
- b. 1886 - Desc. Matasellos de barras sólidas de 2 mm de ancho, algunas están fracturadas; los espacios en blanco de 2 mm de ancho, las barras de los extremos son curvas; la barra del centro mide 24 mm de largo. *Fig. 71*
- c. 1896 - Desc. Matasellos formado por siete barras angostas de 1 mm de ancho, las de los extremos son curvas, la figura tiene un ancho total de 22 mm; los espacios en blanco tienen 2 mm; la barra del centro mide 25 mm de largo; la separación interior entre las dos barras externas es de 20 mm. *Fig. 72*

- d. 1896 - Desc. Similar al anterior con un ancho total de 20 mm, sólo una de las barras externas es curva; los espacios en blanco tienen 2 mm de ancho, las barras tienen entre 1 y 1.5 mm de ancho, la barra del centro aparentemente mide 12 mm de largo; la separación interior entre las dos barras externas es de 16 mm. *Fig. 73*
- e. 1896 - Desc. Matasellos de figura de apariencia circular con un diámetro de 21 mm, los espacios en blanco tienen 1 y 2 mm de ancho, las barras tienen igualmente 1 y 2 mm de ancho y sólo una de los extremos es curva; la separación interior entre las dos barras externas es de 17 mm. *Fig. 74*
- f. 1898 - Desc. Matasellos de forma elíptica cuyo diámetro mayor es de 25 mm, la barra del centro mide 24 mm de largo y 2 mm de ancho; los espacios en blanco tienen 1.5 mm de ancho; la separación interior entre las dos barras externas es de 20 mm. *Fig. 75*
- g. 1899 - Desc. Matasellos de barras irregulares y espacios en blanco igualmente irregulares. *Fig. 75*
- h. 1886 - Desc. Matasellos con los espacios en blanco de 1 mm, las tres barras internas miden 2 mm y las cuatro externas 1 mm de ancho, longitud de las barras 16 mm en color guinda. *Fig. 76a*



70



71



72



73



74



75



76



76a

15.6. Matasellos de Ocho Barras

- a. 1887 - Desc. Matasellos de ocho barras de 1 mm de ancho, siendo las exteriores curvas, una de ellas tiene 3 mm de ancho; los espacios en blanco varían de ancho entre 2 y 5 mm; las dos barras del centro son las de mayor largo. *Fig. 77*
- b. 1896 - Desc. Matasellos de forma elíptica de barras sólidas de 2 mm de ancho cada una, las barras exteriores son ligeramente curvas en sus extremos; los espacios en blanco tienen 1 mm de ancho. *Fig. 78*
- c. 1896 - Desc. Matasellos con las barras aparentemente unidas en sus extremos y con las exteriores curvas, una de ellas está quebrada así como algunas de las interiores; las barras tienen 1 mm de ancho, los espacios en blanco tienen 2 mm; el diámetro mayor es de 25 mm, las barras centrales miden 23 mm de largo. *Fig. 79*
- d. 1897 - Lima Matasellos de forma elíptica de 1 y 1.5 mm de ancho, las cuatro barras centrales miden 24 mm de

largo, las de los extremos son curvas; los espacios en blanco tienen 4 mm de ancho; el diámetro mayor es de 30 mm. *Fig. 80*

e. 1897 - Desc. Matasellos de figura redonda con un diámetro de 26 mm, las barras tienen 1 mm de ancho, los espacios en blanco tienen 3 mm de ancho; la separación interior entre las dos barras externa es de 23 mm. *Fig. 81*

f. 1898 - Desc. Matasellos de forma elíptica con barras de 1 y 2 mm de ancho, las de los extremos son curvas, los espacios en blanco tienen 3 mm de ancho. *Fig. 82*



77



78



81



79



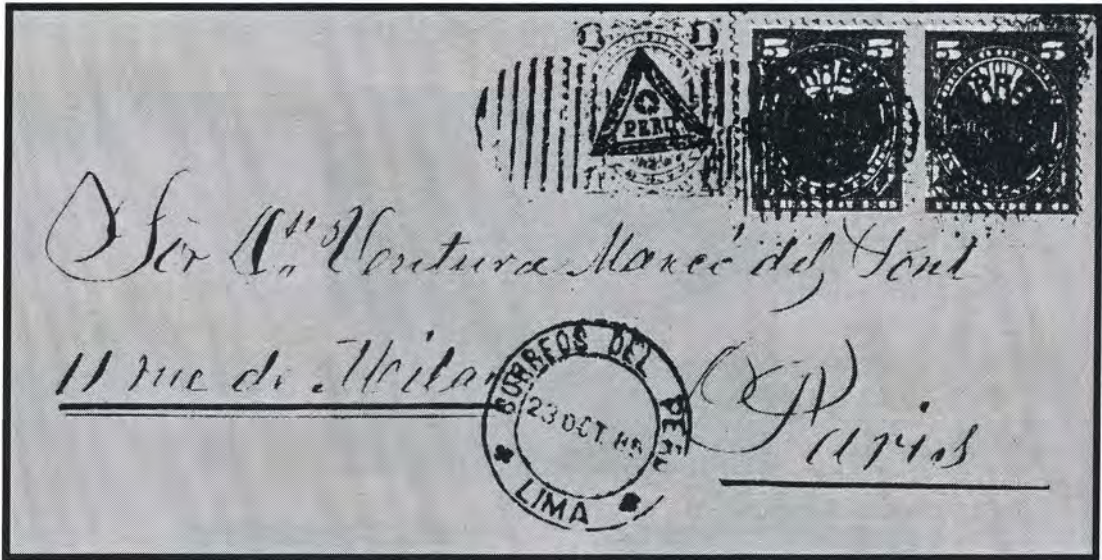
80



82

15.7. Matasellos de Nueve Barras

- a. 1896 - Lima Matasellos en forma elíptica de 35 mm de diámetro mayor, las barras miden 1 y 2 mm de ancho; los espacios en blanco tienen 2 mm de ancho; la separación interior entre las dos barras externas es de 30 mm de largo. *Fig. 83*
- b. 1885 - Lima Matasellos de forma elíptica con las barras de 1 mm de ancho, los espacios en blanco tienen 1.5 mm de ancho; la barra central tiene 18 mm de largo; la figura tiene 17 mm de diámetro menor; la separación interior entre las barras externas es de 15 mm. *Fig. 84 y 84a*
- c. 1899 - Lima Similar al anterior, el diámetro mayor es de 19 mm, la barra central tiene 18 mm; la separación interior entre las dos barras externas es de 15 mm. *Fig. 84b*



84a. Corts. Aldo Salvatteci



83



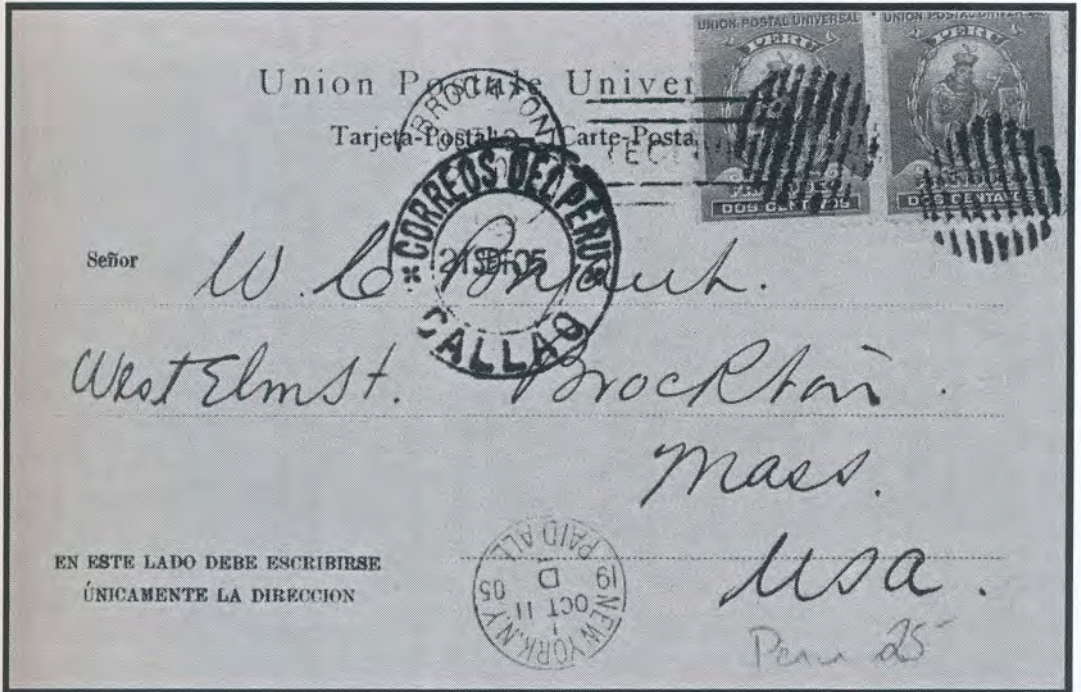
84



84b

15.8. Matasellos de Diez Barras

- a. 1897 - Callao Matasellos redondo de 18 mm de diámetro, con barras de 1 mm de ancho, los espacios en blanco tienen 1.5 mm de ancho, las barras externas son curvas. La separación entre las dos barras externas es de 16 mm. Fig. 85



85 - Cortes. Guillermo Llosa

15.9. Matasellos de Once Barras

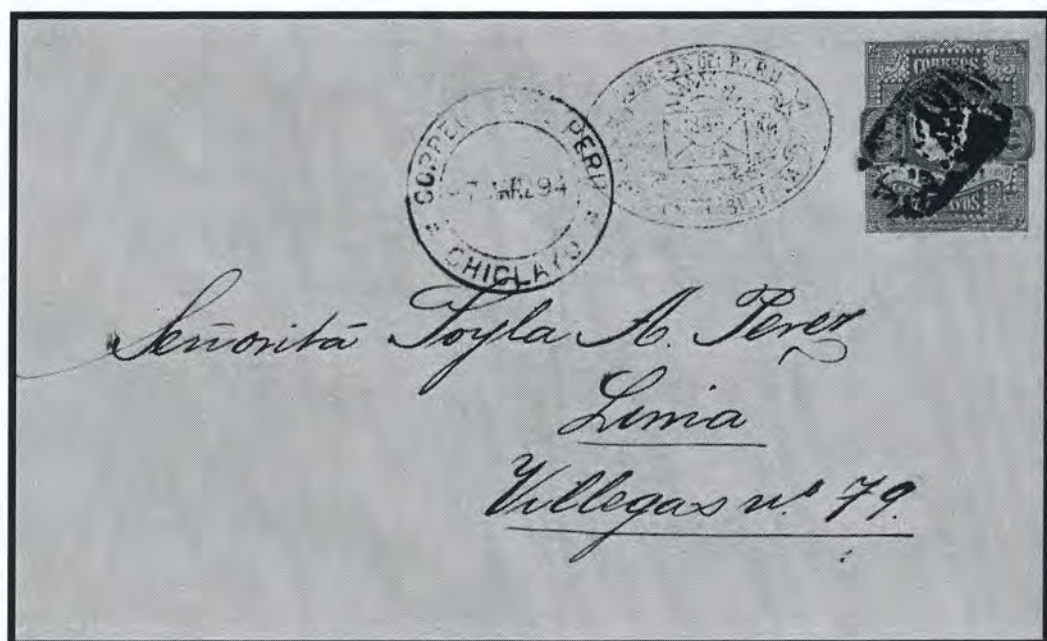
- a. 1884 - Chiclayo Matasellos de barras de número no apreciado formando una elipse de 24 mm Aplicado sobre estampillas reselladas de la Guerra Civil. c. Salvattecí. Fig. 85a
- b. 1886 - Chiclayo Matasellos de once barras formando una elipse con un diámetro mayor de 22 mm; un pequeño círculo entre las dos barras centrales. Se le conoce anulando las estampillas departamentales de Chiclayo. Fig. 86 y 86a



85a



86



86a - Cortes. Guillermo Llosa

15.10. Otros Matasellos de Barras

Matasellos de características no apreciadas que hacen imposible su clasificación. Fig. 87 y 88



87



88

16. MATASELLOS RECTANGULARES DE BARRAS

16.1. Matasellos de Barras Diagonales

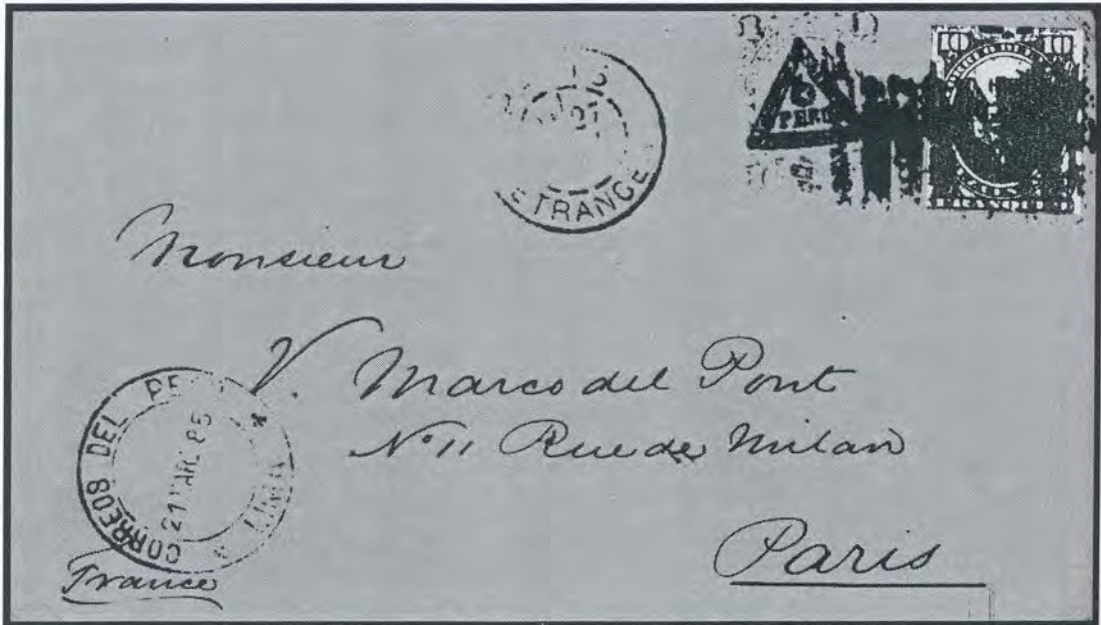
- a. 1886 - Desc. Matasellos rectangular de 30 por 23 mm, formado por diez barras trazadas en forma diagonal, de distintos tamaños pero de 2 mm de ancho cada una; en dos de los ángulos opuestos la longitud de las barras va disminuyendo; los espacios en blanco son de 2.5 mm. Fig. 89
- b. 1896 - Desc. Matasellos rectangular formado por un número no determinado de barras trazadas en forma diagonal de distintos tamaños pero de un ancho de 0.6 mm; en dos de los ángulos opuestos la longitud de las barras va disminuyendo de tamaño; los espacios en blanco miden 1 mm Tiene 16.5 mm de ancho y de longitud no apreciada. Fig. 90
- c. 1896 - Desc. Matasellos rectangular formado por un número no determinado de barras trazadas en forma diagonal y del mismo tamaño, de 1 mm de ancho y con los espacios en blanco de 1.5 mm; en dos de los ángulos opuestos la longitud de las barras va disminuyendo de tamaño; tiene 15 mm de ancho y de longitud no apreciada. Fig. 91

- d. 1896 - Desc. Matasellos rectangular formado por un número no determinado de barras trazadas en forma diagonal y de 1 mm de ancho, espacios en blanco de 2.5 mm; medidas de ancho y longitud no apreciadas. Fig. 92



16.2. Matasellos de Barras Verticales

- a. 1885 - Lima Matasellos al parecer de siete barras verticales de 17 mm de largo y de 2 y 3 mm de ancho. Fig. 93



93 - Colec. A. Salvattecí

17. MATASELLOS MIXTOS

- a. 1883 - Desc. Matasellos de tres barras y tres segmentos, siendo dos de éstos curvos. *Fig. 94*
- b. 1884 - Desc. Matasellos de barras interrumpidas por un segmento. *Fig. 95*



94



95

MATASELLOS Y MARCAS DEL PERIODO CLÁSICO

1. Tipo Rejilla

1a. 1884 - Lima Matasellos rectangular de 18 por 28 mm, con líneas entrelazadas dando la apariencia de una rejilla. *Fig. 1*

2. Tipo Parrilla

2a. 1884 - Tambo de Mora - Matasellos formado por cuarenta y dos pequeños segmentos rectangulares en un espacio de 16 por 20 mm Ref. J.Ponce. *Fig. 2*

3. Tipo Florón

3a. 1886 - Ayacucho - Matasellos formado por un florón de ocho pétalos de distintos tamaños que forman en el centro un círculo en blanco. *Fig. 3*

3b. 1886 - Sicuani - Matasellos formado por un florón de ocho pétalos rellenos, en forma de gotas de distintos tamaños, convergentes en el centro formando un pequeño círculo en blanco. Ref. J.C. Ponce. *Fig. 4*

4. Tipo Estrella

4a. 1897 - Huancavelica - Matasellos en forma de estrella sólida de cinco puntas redondeadas y con una longitud de 12 mm. *Fig. 5 y 5a*

5. Tipo de Cuatro Segmentos

5a. 1884 - Lima Matasellos formado por cuatro segmentos cuadrados cuyos lados miden 6 mm cada uno, separados por un espacio en blanco en forma de cruz cuyas partes miden entre 3 y 4 mm de ancho. *Fig. 6*



1



2



3



4



5



6



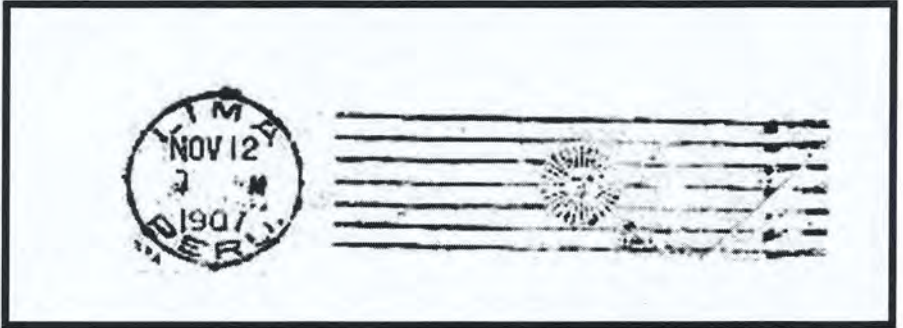
5a - Colec. Aldo Salvatelli

MATASELLOS MUDOS DE MAQUINA

1. Matasellos Sol con Cara

1a. 1907 - Lima Matasellos formado por siete líneas paralelas con una extensión de 63 mm y una separación en blanco entre línea y línea de 2.5 mm; un sol con cara y con todos los rayos de igual tamaño, ocupando en el centro el espacio de tres líneas. *Fig. 1 y 2*

1b. ? - Lima Matasellos similar al anterior, con diferencia en los rasgos de la cara y tiene rayos grandes y pequeños. *Fig. 3*



1



2



3

INDICE

1. MATASELLOS TIPO CÍRCULOS	
1.1. Matasellos de Círculos Concéntricos	8
2. MATASELLOS TIPO BANDERA	
2.1. Bandera con Asta	8
2.2. Tipo Banderola	9
3. MATASELLOS CALENDARIO	
3.1. Matasellos con el Año	10
4. MATASELLOS TIPO ESTRELLA	10
5. MATASELLOS TIPO ABANICO	12
6. MATASELLOS TIPO TIMÓN	12
7. MATASELLOS TIPOS 'S'	13
8. MATASELLOS TIPO HÉLICE	14
9. MATASELLOS TIPO ELIPSE CON PUNTOS	15
10. MATASELLOS TIPO CUATRO CUARTOS	15
Otros Matasellos de Este Tipo	17
11. MATASELLOS DIVIDIDOS EN SEGMENTOS	18
11.1. Matasellos de Cuatro Segmentos	18
11.2. Matasellos de Seis Segmentos	18
11.3. Matasellos de Nueve Segmentos	18
11.4. Matasellos de Diez Segmentos	18
11.5. Matasellos de Doce Segmentos	19
11.6. Matasellos de Catorce Segmentos	20
11.7. Matasellos de Quince Segmentos	20
11.8. Matasellos de Dieciséis Segmentos	22

11.9. Matasellos de Dieciocho Segmentos	23
11.10. Matasellos de Veinte Segmentos	23
11.11. Matasellos de Veinticuatro Segmentos	24
11.12. Matasellos de Veinticinco Segmentos	24
11.13. Matasellos de Cuarenta y dos Segmentos	25
11.14. Matasellos Formado por Círculos de Segmentos	25
11.16. Matasellos de Cantidad no Apreciada de Segmentos	25
11.17. Otros Matasellos de Este Tipo	28
12. MATASELLOS TIPO CRUZ	29
12A. MATASELLOS CON ALEGORÍAS	30
13. MATASELLOS DE CUATRO ÁNGULOS CONVERGENTES	31
Otros Matasellos del Mismo Tipo	33
14. MATASELLOS TIPO FLORÓN	34
15. MATASELLOS DE BARRAS SÓLIDAS	38
15.1. Matasellos de Tres Barras	38
15.2. Matasellos de Cuatro Barras	41
15.3. Matasellos de Cinco Barras	42
15.4. Matasellos de Seis Barras	43
15.5. Matasellos de Siete Barras	44
15.6. Matasellos de Ocho Barras	46
15.7. Matasellos de Nueve Barras	48
15.8. Matasellos de Diez Barras	49
15.9. Matasellos de Once Barras	50
15.10. Otros Matasellos de Barras	51
16. MATASELLOS RECTANGULARES DE BARRAS	51
16.1. Matasellos de Barras Diagonales	51
16.2. Matasellos de Barras Verticales	52
17. MATASELLOS MIXTOS	53
MATASELLOS Y MARCAS DEL PERIODO CLÁSICO	54
MATASELLOS MUDOS DE MAQUINA	56

